



Instalando Apache 1.3.29

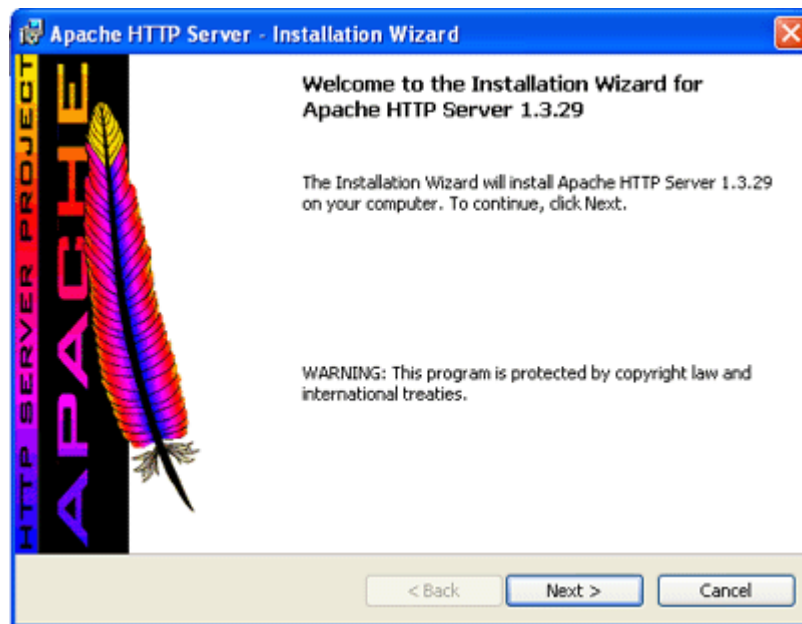
Bienvenidos al nuevo manual de instalación básica de **Apache**.

Lo primero que debemos hacer es dirigirnos al sitio Web de Apache en www.apache.org, una vez ahí entramos a <http://httpd.apache.org> y buscamos en los binarios para Windows la distribución **apache_1.3.29-win32-x86-src.msi**, si en nuestra PC disponemos de **Windows® installer**, o bien nos bajamos la de `apache_1.3.29-win32-x86-src.exe` que en ambos casos es lo mismo, no me pregunten por que, pero yo he escogido la que tiene extensión msi.

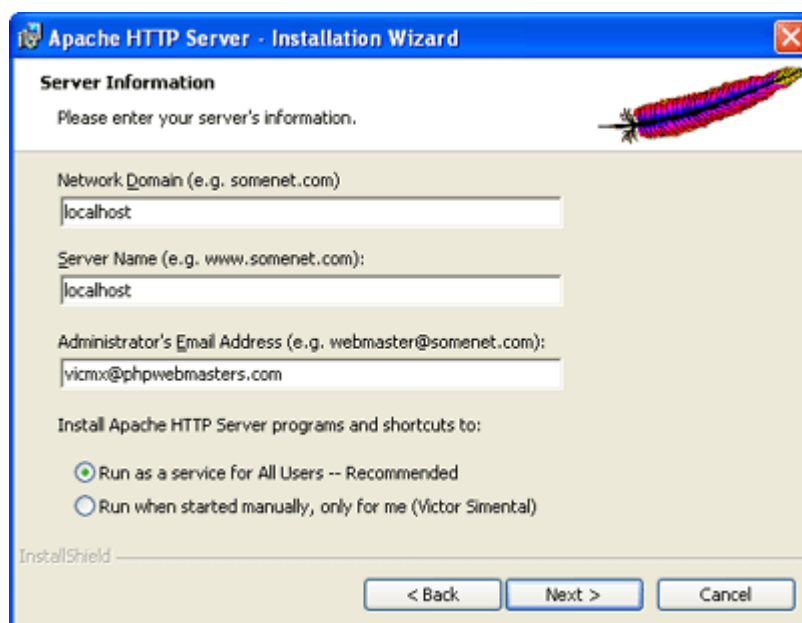
Aquí te dejo dos enlaces directos a las descargas de los **Binarios** para **Windows**:

<http://www.apache.org/dist/httpd/binaries/win32/>
<http://mirrors.midco.net/pub/apache.org/httpd/binaries/win32/>

Bueno basta ya de rollos, cuando hemos bajado el archivo de 2.23 MB a nuestra PC, lo ejecutamos y damos clic en el botón **Next**:



Seguimos las pantallas hasta que llegamos a esta y en la cual colocamos los siguientes datos para su **configuración**:



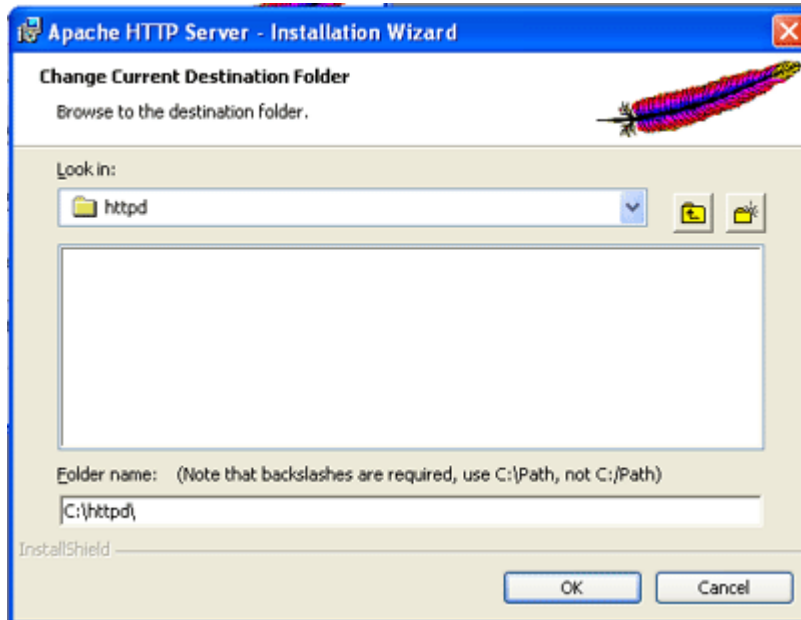
Por si no alcanzas a ver te lo pongo aquí:

Network Domain: localhost

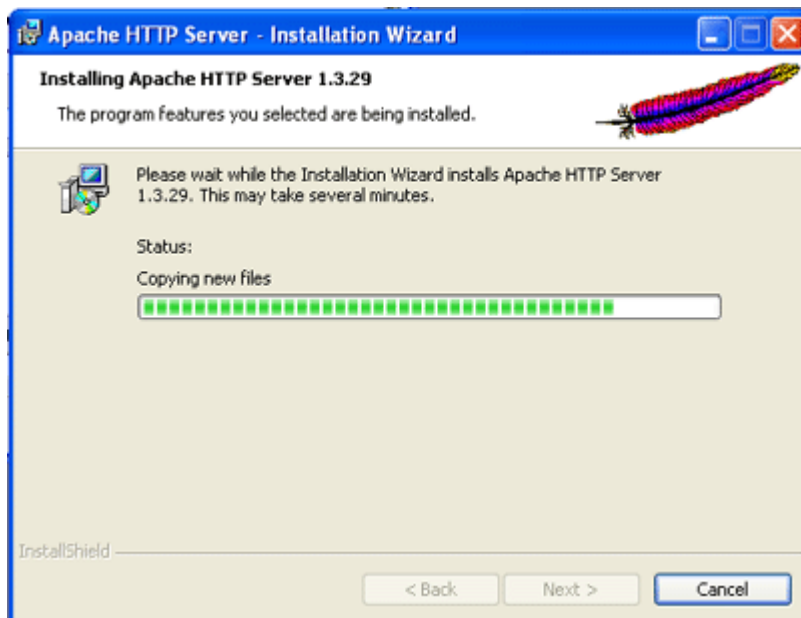
Server Name: localhost

Administrator's Email Address: vicmx@phpwebmasters.com

Ahora elegimos **la ruta** donde queremos instalar el servidor, a mí personalmente no me gusta que lo instale en **C:\Archivos de programa\Apache Group\Apache**, así que lo cambiamos a la siguiente ruta:



Previamente debimos haber creado una carpeta en **C:** llamada **htdocs**, recuerda usar el **botoncito "subir de nivel"** para llegar hasta **C:\htdocs**, una vez que lo hemos hecho continuamos nuestra instalación y dejamos que termine.



Al final podemos **probar** si nuestra instalación quedo bien y debemos dirigirnos a la carpeta donde instalamos el **Apache**, esta es la ruta completa: **C:\httpd\Apache**
Ahí ejecutamos el **Apache.exe** y deberá salirnos la siguiente pantalla cuando apuntemos en nuestro navegador <http://localhost>



Si esta pantalla no se muestra, por alguna razón nuestra instalación **salio mal** y debemos hacerla de nuevo, pero francamente esto no debe entretenerte mucho.

Nota: Esta instalación se hizo en el sistema operativo **Windows XP** y no es necesario ejecutar el fichero **Apache.exe**, ahorrándonos la molestia de tener abierta la **consola MS-DOS de Apache**. A los usuarios de **Windows 9X**, será necesario ejecutarla. Si en algún momento nos pidiera Reiniciar nuestra PC lo hacemos sin mayor problema.

Al final se debe cerrar Apache por que mas tarde lo configuraremos para que podamos ejecutar **PHP**.

También puedes escoger otra versión de Apache como la **apache_1.3.27-win32-x86-src** o **apache_1.3.28-win32-x86-src**, ya dependerá de ti elegir entre la extensión exe o msi, yo he hecho las instalaciones en las mencionadas versiones y no ha habido mayor problema.

Configurando Apache

Primero nos dirigiremos a la carpeta **C:\httpd\Apache\conf**, que es donde se encuentra el archivo de configuración de Apache el cual se **llama httpd.conf**, lo abrimos con el **Block de notas** y comenzamos a editar algunos parámetros para que a la hora de instalar PHP, sepa que lo tenemos, en esta ocasión lo instalaremos como modulo de Apache.

Bien, buscamos las líneas que ponen:

Dynamic Shared Object (DSO) Support

Justo abajo de esta línea:

Example:

LoadModule foo_module modules/mod_foo.so

Ponemos:

```
LoadModule php4_module c:/httpd/php/sapi/php4apache.dll
```

De tal forma que nos debe quedar así:

Example:

```
# LoadModule foo_module modules/mod_foo.so
```

```
LoadModule php4_module c:/httpd/php/sapi/php4apache.dll
```

```
#LoadModule vhost_alias_module modules/mod_vhost_alias.so
```

De esta manera estamos informando que lea php como modulo y mostramos la ruta de nuestro **php4apache.dll**

Un poco más abajo encontramos la línea:

ClearModuleList

Justo debajo debemos añadir la siguiente línea:

AddModule mod_php4.c

De tal forma que nos quede así:

```
ClearModuleList
AddModule mod_php4.c
#AddModule mod_vhost_alias.c
```

Más abajo buscamos la línea:

```
DocumentRoot "C:/httpd/Apache/htdocs"
```

Y la cambiamos por:

```
DocumentRoot "C:/httpd/htdocs"
```

También buscamos esta línea:

```
<Directory "C:/httpd/Apache/htdocs">
```

Misma que debemos cambiar por:

```
<Directory "C:/httpd/htdocs">
```

Ya que de esta forma definimos la ruta en la cual depositaremos nuestras páginas Web al momento de apuntar <http://localhost> en nuestro navegador.

Más adelante encontramos las líneas:

```
<IfModule mod_dir.c>
DirectoryIndex index.html
</IfModule>
```

Y la cambiamos por estas:

```
<IfModule mod_dir.c>
DirectoryIndex index.html index.htm index.php index.php3 index.php4 index.phtml
AddType application/x-httpd-php .php .php3 .php4 .phtml
AddType application/x-httpd-php-source .phps
</IfModule>
```

Así definimos nuestra página predeterminada, PHP ejecutará el primer archivo index que se encuentre primero, en el ejemplo leerá primero las páginas con extensión **html**, en caso de que no halla ninguna pasará a la segunda que es **htm**, si no encuentra pasará a la tercera que es con **PHP** y así sucesivamente hasta que no pueda encontrar ninguna entonces manda el mensaje de **error 404**.

Desde luego se puede agregar más extensiones.

```
AddType application/x-httpd-php .php .php3 .php4 .phtml
```

Se refiere a las extensiones que interpretará PHP y:

```
AddType application/x-httpd-php-source .phps
```

Se refiere a que cualquier archivo que contenga extensión phps, no se ejecutará, si no que nos mostrará el **código fuente coloreado**.

A partir de aquí ya no es necesario editar nada más pues lo básico está hecho, ahora guardamos los cambios realizados y cerramos el archivo [httpd.conf](#)

Instalación de PHP 4.3.5RC2

Al momento de escribir este pequeño manual, esta es la versión más reciente, aunque es un **Release Candidate** funciona bastante bien, claro que puedes escoger la versión mas estable que es la de **PHP 4.3.4**, misma que se encuentra en la sección de **downloads** de www.php.net.

En esta sección al igual que con Apache debemos tomar la que dice **Windows Binaries**, ahí se encuentran dos tipos diferentes, una que se instala de manera automática con un archivo **exe**, y otra que esta comprimida en archivo **zip**, escogeremos esta ultima por que en esta se incluyen las **extensiones**, como la librería **GD2**, **Zip**, **PDF**, entre otras, la url directa es:
<http://www.php.net/get/php-4.3.4-Win32.zip/from/a/mirror>, aproximadamente 6 megas.

Una ves que tengamos la versión de **PHP** de nuestro Agrado procedemos a extraerla, ahí nos pondrá una carpeta con un nombre bastante largo: **php-4.3.5RC2-Win32**, solo lo renombramos a **php**, y lo colocamos en **C:\httpd** de manera que nos quede así: **C:\httpd\php**

Dentro de la carpeta **php**, veremos varios archivos, ahí debemos cortar el archivo **php4ts.dll**, el cual pegaremos en el directorio **C:\Windows\system32**, esto si nuestro Sistema Operativo es **Windows NT/2000/XP**, en caso de que usemos **Windows 9X** lo colocamos en **C:\Windows\System**, una ves hecho esto regresamos a **C:\httpd\php**, y renombramos el fichero **php.ini-dist** a **php.ini**, lo abrimos con nuestro editor de textos favorito, ejemplo **Block de Notas** y editamos los siguientes parámetros:

register_globals = Off

¿Por qué **register_globals** a **Off**?

Por que de esta forma hacemos nuestro Script más seguro, ya que PHP cambio su directiva a **off** por cuestiones de seguridad a partir de las versiones 4.1.x en adelante, es mejor acostumbrarse a trabajar con la directiva en **off**, ya que ahora cualquier variable enviada por **POST**, **GET**, **COOKIE**, **SERVER**, **SESSION** debemos usar los arrays súper globales **\$_POST**, **\$_GET**, **\$_COOKIE**, **\$_SERVER**, **\$_SESSION** etc.

Después localizamos las líneas:

doc_root =

En la cual solo pondremos la ruta donde pondremos nuestras páginas Web:

doc_root = c:/httpd/htdocs

Nota: Aquí debemos tener cuidado al poner las rutas con la diagonal **/**, por si que si usamos la diagonal invertida **"\"** no resultara.

Un poco más abajo encontramos las líneas:

; Directory in which the loadable extensions (modules) reside.

extension_dir = "./"

En la cual pondremos la ruta donde se localizan las extensiones de php

; Directory in which the loadable extensions (modules) reside.

extension_dir = c:/httpd/php/extensions

Quiero hacer pruebas de Uploads de archivos en mi servidor local.

Para esto debemos encontrar las líneas:

;upload_tmp_dir =

Le quitamos el **;** y adelante pondremos la ruta donde se almacenaran los archivos temporales así:

upload_tmp_dir = c:/httpd/php/uploads

Poco después encontramos estas líneas:

; Maximum allowed size for uploaded files.

upload_max_filesize = 2M

Esto se refiere a la cantidad de MB permitidos a la hora de subir los archivos, como es nuestro servidor local, le pondremos la cantidad que queramos.

; Maximum allowed size for uploaded files.

upload_max_filesize = 10M

Poco más abajo encontramos **Windows Extensions**, el lugar donde activaremos las extensiones que necesitaremos, estas están escritas **extension=php_XXX.dll**, solo tenemos que quitar el ; para activar las que queramos ejemplo:

```
;extension=php_filepro.dll  
extension=php_gd2.dll
```

De esta manera tenemos activada la extensión **GD2**.

Finalmente si deseamos trabajar con **sesiones**, lo único que debemos hacer es buscar estas líneas:

```
session.save_path = /tmp
```

y cambiamos la ruta donde se almacenaran las sesiones a:

```
session.save_path = c:/httpd/php/sesiones
```

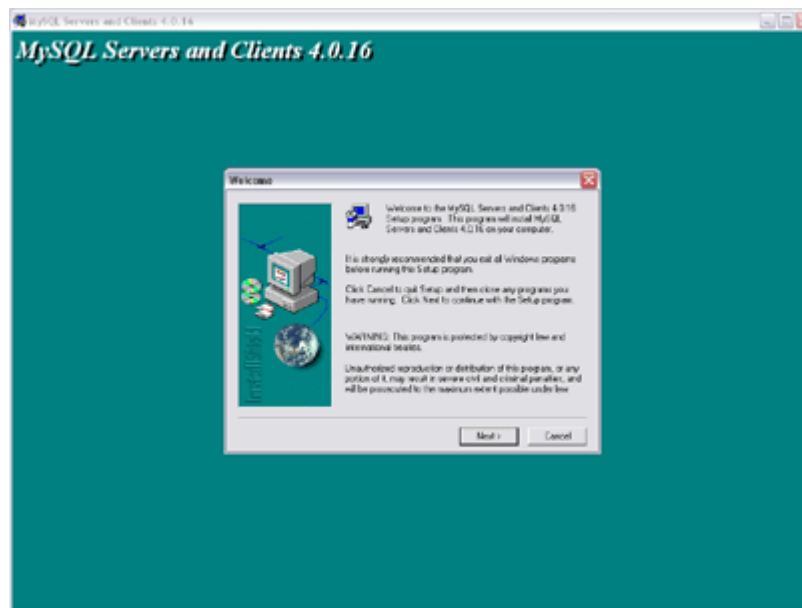
Estas son las configuraciones básicas para poder trabajar con un servidor en nuestra PC, al final solo debemos guardar los cambios efectuados a nuestro **php.ini** y cortarlo para copiarlo en el directorio **C:\Windows**

Una vez hecho esto, debemos crear un archivo que contenga el siguiente Script:

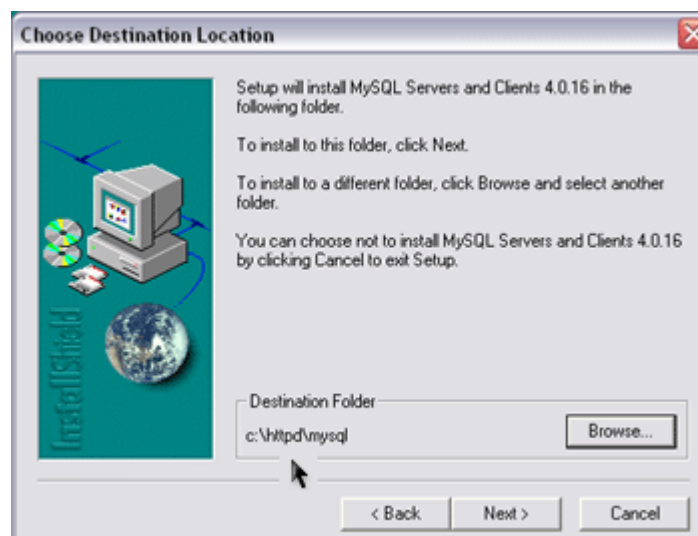
```
<?php phpinfo(); ?>
```

y deberá salirnos la página con la información de PHP.

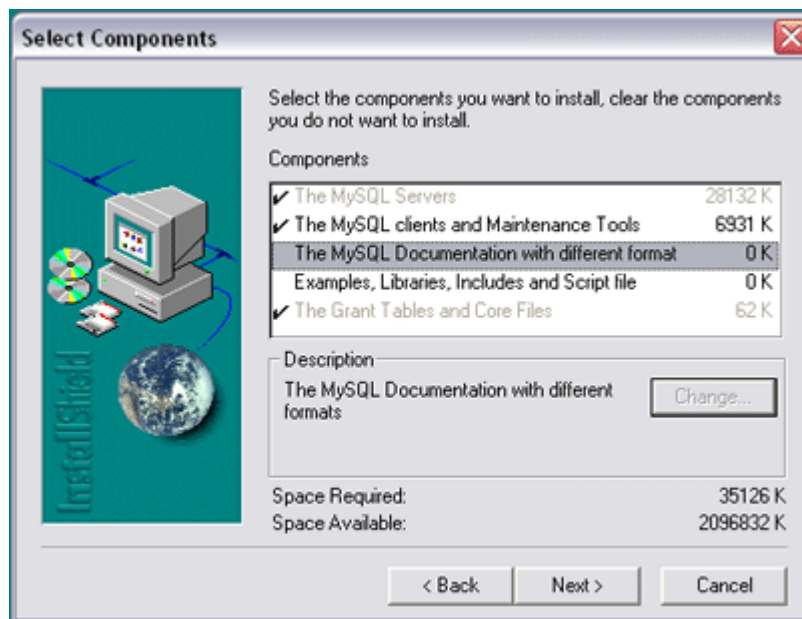
Instalado MySQL 4.0.16



Buscamos en www.mysql.com en la sección de **Downloads** la versión para **Windows** y buscamos la **4.0.16** o la más actual, una vez descargada, el proceso de instalación se llevara a cabo, la instalación se hace por defecto en el directorio **C:\Mysql**, pero la cambiaremos por la siguiente ruta de instalación **C:\httpd\mysql** para que tengamos **Apache**, **PHP** y **Mysql** en el mismo directorio, lo hacemos como muestra la imagen:



Pulsamos **Next** y escogemos el tipo de instalación **custom**, para seleccionar solo lo básico y así también ahorrar un poco de espacio, selecciona solo lo que ves en la imagen:



Pulsas **Next** nuevamente para comenzar la instalación, una vez terminado este proceso deberás dirigirte a la carpeta **C:\httpd\mysql\bin**, ahí ejecuta el archivo **winmysqladmin.exe**, el cual nos pedirá los siguientes datos **User name y Password**



Ahí colocamos un nombre de usuario y una contraseña, que serán los usuarios para crear nuestras bases de datos y posteriormente conectarnos al localhost, root, y tu_contraseña:

```
Ejemplo:
<?php
$link = mysql_connect ("localhost", "root", "tu_contraseña") {
or die ("No se puede Conectar");
}
echo ("Se ha conectado!");
mysql_close ($link);
?>
```

Mysql crea un archivo llamado my.ini en el directorio c:\Windows, ahí debemos corroborar los siguientes datos:

```
[mysqld]
basedir=C:/httpd/mysql
#bind-address=127.0.0.1
datadir=C:/httpd/mysql/data
language=C:/httpd/mysql/share/spanish
#slow query log#=
#tmpdir#=
#port=3306
#set-variable=key_buffer=16M
[WinMySQLAdmin]
Server=C:/httpd/mysql/bin/mysqld-nt.exe
user=root
password=tu_contraseña
```

Si todo esto sale bien aparecerá el un semáforo y estará en **color verde**, eso significa que la instalación de mysql ha salido bien, de lo contrario deberás corregir bien los parámetros del fichero **my.ini**.

Para los usuarios de **Windows NT/2000/XP**, no hay necesidad de ejecutar cada ves el **winmysqladmin.exe**, pues este arranca automáticamente sin necesidad de ejecutarlo cada ves que lo necesitemos, para los usuarios de **Windows 9x** si tendrán que hacerlo, aun con esto, la instalación de mysql crea un acceso directo en **Programas -> Inicio**, que lo ejecuta cada ves que iniciamos una sesión en **Windows**, lo mejor es dirigirnos allí para eliminarlo.

Instalando phpMyAdmin

Para ello deberemos dirigirnos a la Web oficial en www.phpmyadmin.net, entramos a su sección de **downloads** y ahí bajamos la versión **2.5.5-pl1** de phpMyAdmin, al momento de realizar este manual esta es la versión más estable.

Una vez que la hemos obtenido la descomprimos y renombramos a `phpmyadmin` y la colocamos en **C:\httpd\htdocs**, de tal manera que nos quede así:
C:\httpd\htdocs\phpmyadmin

Nos dirigimos a la carpeta `C:\httpd\htdocs\phpmyadmin`, para abrir el `config.inc.php`, para comenzar la configuración de **phpMyAdmin**, lo primero será encontrar esta variable:

```
$cfg['PmaAbsoluteUri'] = '';
```

Debemos darle la ruta absoluta donde tenemos el **PhpMyAdmin**. En nuestro caso sería así:
`$cfg['PmaAbsoluteUri'] = 'http://localhost/phpmyadmin/';`

Ahora buscamos las siguientes variables:

```
$cfg['Servers'][$i]['auth_type']  
$cfg['Servers'][$i]['user']  
$cfg['Servers'][$i]['password']
```

Y les cambiamos su valor. En la primera ponemos `config` para que **no** nos pida **contraseña al entrar**, si queremos que nos pida **ponemos http** para autenticación **HTTP** o bien **cookie** para autenticar por **cookies**.

A la segunda le damos el nombre de usuario **MySql** y a la tercera la **contraseña** MySql. Nos deberá quedar de la siguiente forma:

```
$cfg['Servers'][$i]['auth_type'] = 'cookie';  
$cfg['Servers'][$i]['user'] = 'root';  
$cfg['Servers'][$i]['password'] = 'tu_contraseña';
```

Existe una nueva variable que usa para encriptar la contraseña de **phpmyadmin** cuando entras por `cookie` o `http` y solo debemos agregar algo dentro de ella

```
$cfg['blowfish_secret'] = 'algo';  
De entrada sabemos que algo, puede ser cualquier texto :-)
```

```
PHPEdit v0.6 - [C:\http\htdocs\phpmyadmin\config.inc.php]
File Edit Find Tools View Window Help
Open buffers
config.inc.php
Class <None> Method <None>
37 * $cfg['PmaAbsoluteUri_DisableWarning'] variable below.
38 */
39 $cfg['PmaAbsoluteUri'] = 'http://localhost/phpmyadmin';
40 #
41
42 /**
43  * Disable the default warning about $cfg['PmaAbsoluteUri'] not being set
44  * You should use this if and ONLY if the PmaAbsoluteUri auto-detection
45  * works perfectly.
46  */
47 $cfg['PmaAbsoluteUri_DisableWarning'] = FALSE;
48
49 /**
50  * Disable the default warning that is displayed on the DB Details Structure page if
51  * any of the required Tables for the relationfeatures could not be found
52  */
53 $cfg['PmaNoRelation_DisableWarning'] = FALSE;
54
55 /**
56  * The 'cookie' auth_type uses blowfish algorithm to encrypt the password. If
57  * at least one server configuration uses 'cookie' auth_type, enter here a
58  * passphrase that will be used by blowfish.
59  */
60 $cfg['blowfish_secret'] = 'vicmx';
61
62 /**
63  * Server(s) configuration
64  */
65 $i = 0;
66 // The $cfg['Servers'] array starts with $cfg['Servers'][1]. Do not use $cfg['Servers'][0].
67 // You can disable a server config entry by setting host to ''.
68 $i++;
69
```

Aquí se muestra la configuración de las variables

```
PHPEdit v0.6 - [C:\http\htdocs\phpmyadmin\config.inc.php *]
File Edit Find Tools View Window Help
Open buffers
config.inc.php *
Class <None> Method <None>
58 * passphrase that will be used by blowfish.
59 */
60 $cfg['blowfish_secret'] = 'vicmx';
61
62 /**
63  * Server(s) configuration
64  */
65 $i = 0;
66 // The $cfg['Servers'] array starts with $cfg['Servers'][1]. Do not use $cfg['Servers'][0].
67 // You can disable a server config entry by setting host to ''.
68 $i++;
69 $cfg['Servers'][$i]['host'] = 'localhost'; // MySQL hostname or IP address
70 $cfg['Servers'][$i]['port'] = ''; // MySQL port - leave blank for default port
71 $cfg['Servers'][$i]['socket'] = ''; // Path to the socket - leave blank for default socket
72 $cfg['Servers'][$i]['connect_type'] = 'tcp'; // How to connect to MySQL server ('tcp' or 'socket')
73 $cfg['Servers'][$i]['compress'] = FALSE; // Use compressed protocol for the MySQL connection
74 // (requires PHP >= 4.3.0)
75 $cfg['Servers'][$i]['controluser'] = ''; // MySQL control user settings
76 // (this user must have read-only
77 // access to the "mysql/user"
78 // and "mysql/db" tables).
79 // The controluser is also
80 // used for all relational
81 // features (pmadb)
82 $cfg['Servers'][$i]['auth_type'] = 'cookie'; // Authentication method (config, http or cookie based)?
83 $cfg['Servers'][$i]['user'] = 'root'; // MySQL user
84 $cfg['Servers'][$i]['password'] = '*****'; // MySQL password (only needed
85 // with 'config' auth_type)
86 $cfg['Servers'][$i]['only_db'] = ''; // If set to a db-name, only
87 // this db is displayed in left frame
88 // It may also be an array of db-names, where sorting order is rele
89 $cfg['Servers'][$i]['verbose'] = ''; // Verbose name for this host - leave blank to show the hostname
90
```

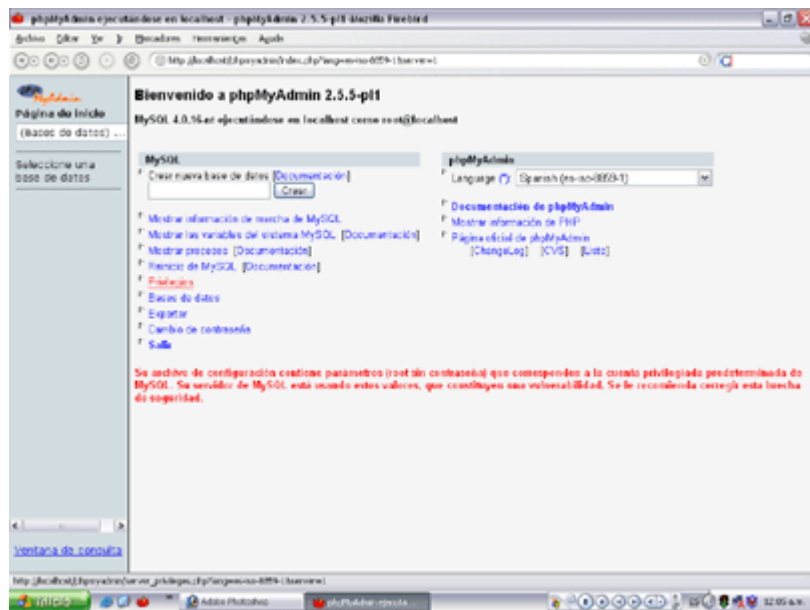
Una vez hecho esta sencilla configuración solo debemos dirigirnos a <http://localhost/phpmyadmin>, si elegimos entrar por **cookies** o **http** solo debemos colocar como nombre de **usuario root** y no necesitamos poner **ninguna contraseña**, en seguida haré la explicación de ese motivo.

Si por el contrario elegiste **config**, deberás cambiar a **cookie** o **http** para poder entrar y poder cambiar los privilegios del usuario **root** y **asignarle una contraseña**.

Cuando hayamos entrado **sin contraseña** notarás que nos da un **error en letras rojas** con el siguiente texto:

“Su archivo de configuración contiene parámetros (root sin contraseña) que corresponden a la cuenta privilegiada predeterminada de MySQL. Su servidor de MySQL está usando estos valores, que constituyen una vulnerabilidad. Se le recomienda corregir esta brecha de seguridad.”

Tranquilos que no pasa nada cuando esto suceda nos dirigimos al enlace **Privilegios** como se muestra en la imagen:



Dentro de Privilegios seleccionamos al usuario **root** para **editar**lo, ahí le asignamos la contraseña de mysql como muestra la imagen y lo salvamos.

Privilegios globales

Nota: Los nombres de los privilegios de MySQL están expresados en inglés

Datos	Estructura	Administración
<input checked="" type="checkbox"/> SELECT	<input checked="" type="checkbox"/> CREATE	<input checked="" type="checkbox"/> GRANT
<input checked="" type="checkbox"/> INSERT	<input checked="" type="checkbox"/> ALTER	<input checked="" type="checkbox"/> SUPER
<input checked="" type="checkbox"/> UPDATE	<input checked="" type="checkbox"/> INDEX	<input checked="" type="checkbox"/> PROCESS
<input checked="" type="checkbox"/> DELETE	<input checked="" type="checkbox"/> DROP	<input checked="" type="checkbox"/> RELOAD
<input checked="" type="checkbox"/> FILE	<input checked="" type="checkbox"/> CREATE TEMPORARY TABLES	<input checked="" type="checkbox"/> SHUTDOWN
		<input checked="" type="checkbox"/> SHOW DATABASES
		<input checked="" type="checkbox"/> LOCK TABLES
		<input checked="" type="checkbox"/> REFERENCES
		<input checked="" type="checkbox"/> EXECUTE
		<input checked="" type="checkbox"/> REPLICATION CLIENT
		<input checked="" type="checkbox"/> REPLICATION SLAVE

Límites de recursos

Nota: si cambia los parámetros de estas opciones a 0 (cero), remueve el límite.

MAX QUERIES PER HOUR	<input type="text" value="0"/>	
MAX UPDATES PER HOUR	<input type="text" value="0"/>	
MAX CONNECTIONS PER HOUR	<input type="text" value="0"/>	

- Privilegios específicos para la base de datos**

Base de datos	Privilegios	Conceder	Privilegios específicos para la tabla	Acción
			Ninguna	

Añada privilegios en esta base de datos:
- Cambio de contraseña**

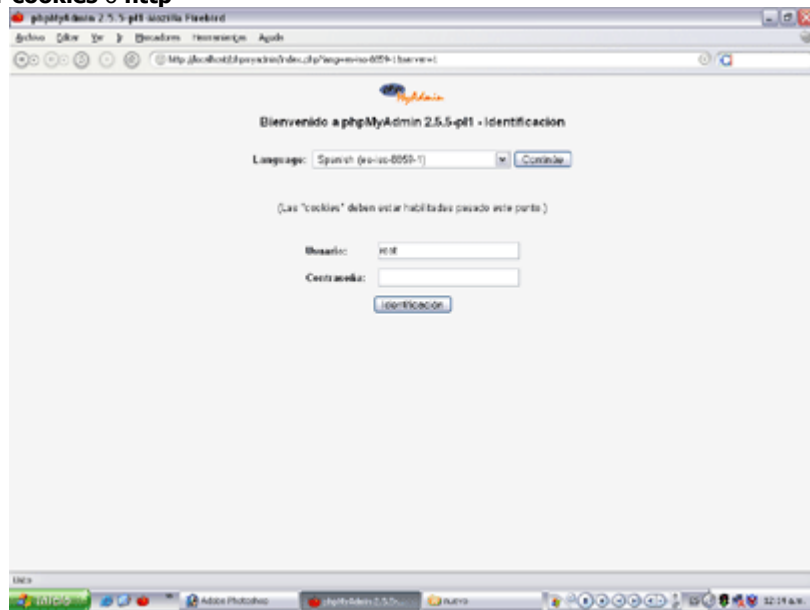
Sin contraseña

Contraseña:

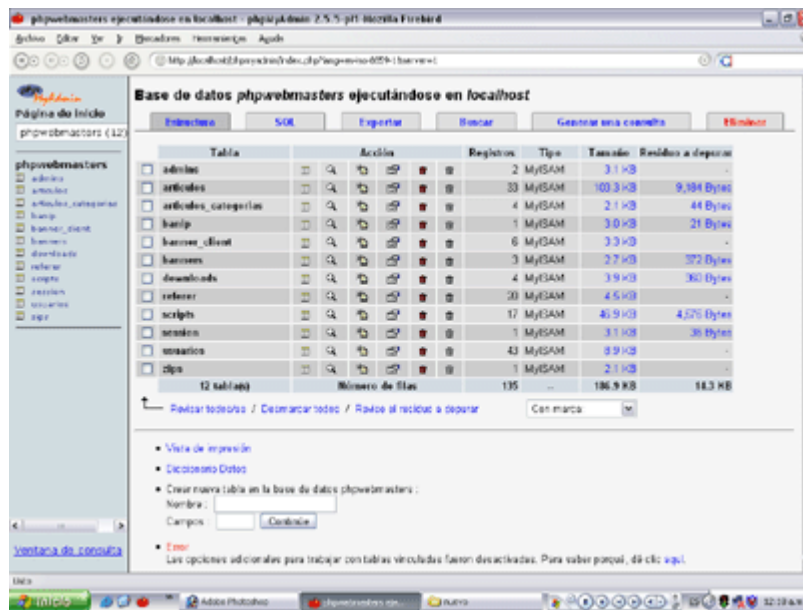
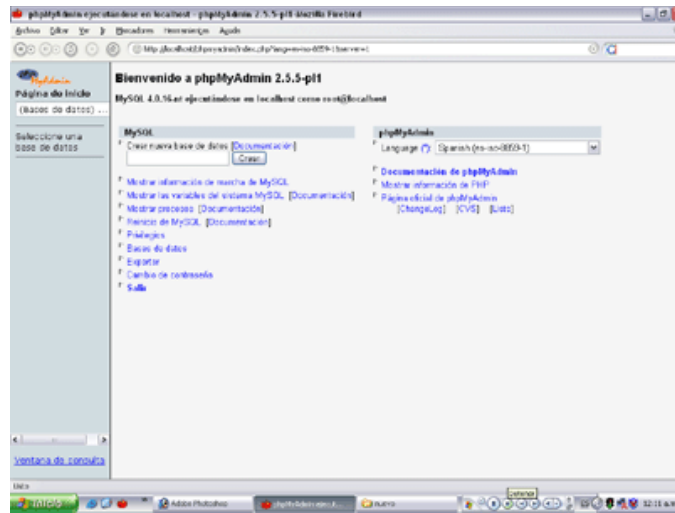
Re-escriba:
- Cambie la información de Login / Copiar Usuario**

Nombre de usuario:

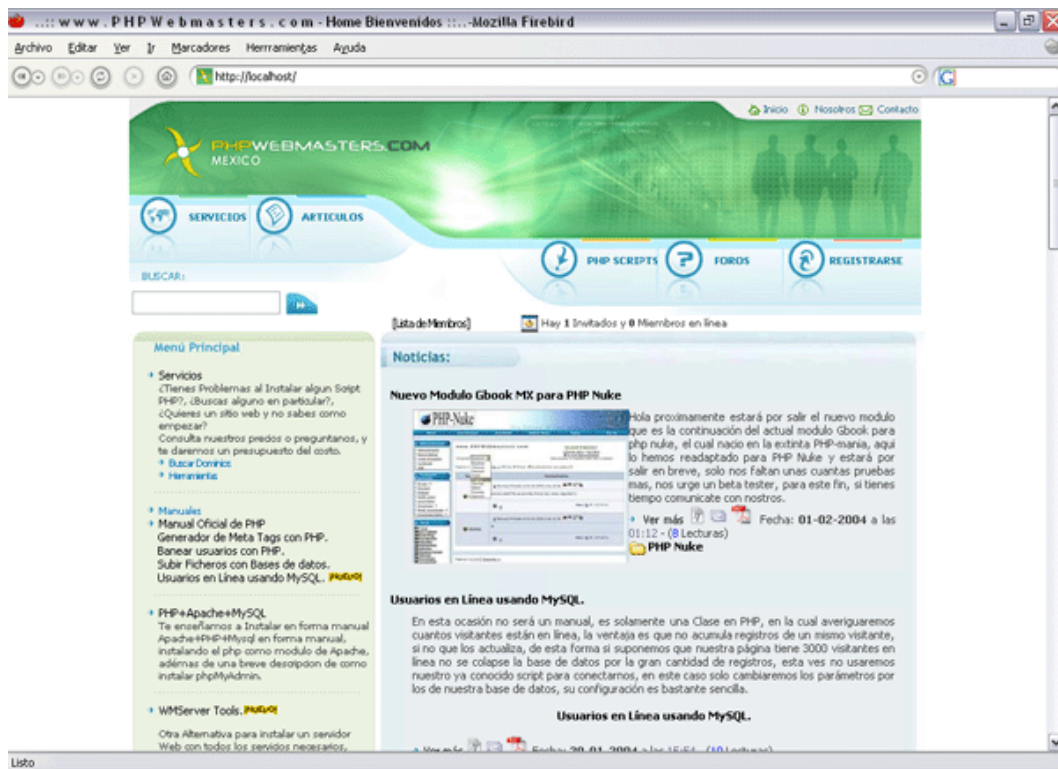
Ahora salimos y volvemos a entrar en <http://localhost/phpmyadmin>, donde ahora **si** nos pedirá nuestros datos, usuario root y contraseña, la que hallas elegido en la instalación de mysql en caso de que este configurado por **cookies** o **http**



Finalmente vemos **phpMyAdmin** funcionando:



Finalmente, muestro mi sitio el cual fue programado y desarrollado en mi **host local**, más conocido como localhost, que a su vez es lo mismo que poner <http://127.0.0.1>



Apache Manager Para Windows - <http://moonspot.net/apmgr.html>

El Apache Manager para Windows es una pequeña utilidad que permite ejecutar el Apache como un **icono** al lado del reloj y no como una ventana de **MS-Dos** que puede llegar a ser molesta.

Además permite **cerrar**, **pausar** y **reiniciar** Apache, colocamos el `apmgr.exe` en la misma carpeta que esté el `Apache.exe`. Solo resta ejecutarlo y comenzar a programar con PHP en nuestra PC, Suerte!



Extra: Por último les recomiendo el editor PHP PHPEdit, para hacer más fácil la realización de sus scripts, ya que contiene funciones bastante útiles, la Web en donde podrán conseguirlo es <http://www.phpedit.com>